

time to *relax*
WITH CASADA



TAPPYMED II

ІНСТРУКЦІЯ З ВИКОРИСТАННЯ



УКРАЇНСЬКА



ІНСТРУКЦІЯ З ВИКОРИСТАННЯ

1. Вставте штепсель в розетку живлення.
2. Оберіть швидкість масажу.
3. Установіть режим швидкостей на **OFF**, якщо бажаєте припинити сеанс масажу.
4. Натискання на кнопку **HEAT** активує функцію нагрівання. Повторне натискання на цю кнопку зупинить нагрівання. Доки горить червоний індикатор, функція нагрівання знаходиться в активованому режимі.
5. Сеанс масажу не повинен тривати більш, ніж 15 хв. Використання масажного приладу більше 30 хвилин викликає надмірне стимулювання Ваших м'язів та нервів, що може спричинити негативні наслідки.
6. Вийміть штепсель з розетки.

ДЕКЛАРАЦІЯ ВІДПОВІДНОСТІ СТАНДАРТАМ

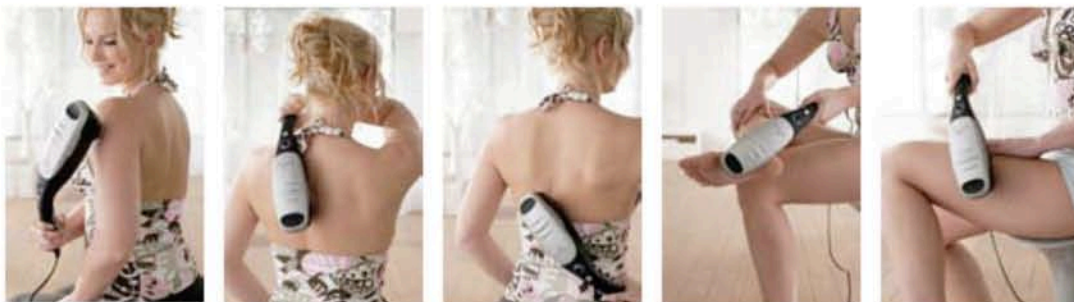
Відповідає європейським стандартам 73/23/EEC and 93/68/EEC.

ВИКОРИСТАННЯ ТА ПЕРЕВАГИ

Знімає напруженість у спині, попереку та всьому тілі.

Розслаблює напружені м'язи та нерви, особливо після виконання вправ.

Полегшує біль у руках, шиї та плечах.



МОЖЛИВОСТІ ТА ФУНКЦІЇ

Інноваційний дизайн робить масажер портативним та зручним для користування.

Спеціально розроблена обтікаюча форма робить можливим проведення масажу будь-якої частини тіла.

Функція регулювання швидкостей для ефективного, дієвого масажу, що стимулює нервову систему та мускулатуру.

Сфокусований масаж допомагає полегшити болі в м'язах, сприяє релаксації та відновленню тіла.

Ефект подрібнення розслаблює напружені після виконання вправи м'язи, пом'якшує сухожилля та звільняє від закупорювань.

Функція інфрачервоного обігріву.

Чотири форми масажних чашечок для різних технік масажу.

Червоний та блакитний індикатори допоможуть легко відлічити різні функції.

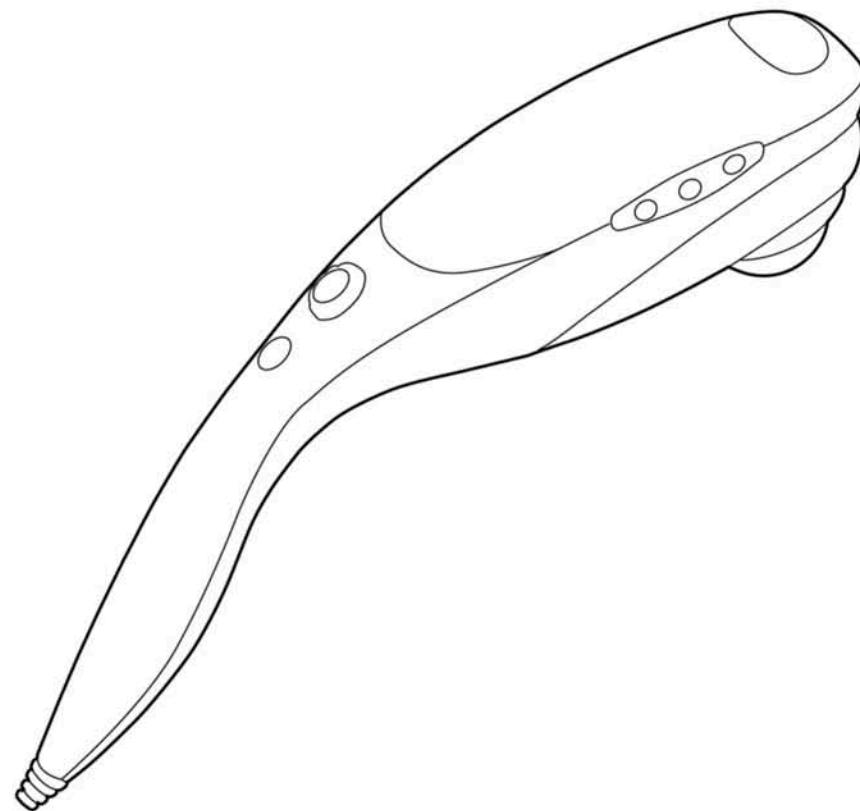
Червоний індикатор вказує на те, що ввімкнена функція вібромасажу та обігріву.

Блакитний індикатор вказує, що функція вібромасажу вимкнена.



ЗМІСТ

- 5 Правила з техніки безпеки
- 6 Медичні рекомендації
- 7 Правила догляду
- 7 Гарантійні умови
- 7 Технічні характеристики
- 8 Використання й переваги
- 8 Можливості та функції
- 9 Інструкція з використання
- 9 Декларація відповідності стандартам





ВІТАЄМО!

Ви придбали TAPPYMED II і цим довели, що піклуєтеся про своє здоров'я.

Для того, щоб цей масажний прилад прослужив Вам якомога довше, ретельно прочитайте та дотримуйтеся цієї інструкції!

Сподіваємося, Ви отримаєте задоволення від використання **TAPPYMED II.**

ПРАВИЛА ДОГЛЯДУ

Ви придбали високоякісний продукт, що потребує належного догляду.

Зберігайте у сухому, чистому приміщенні.

Не використовуйте та не зберігайте прилад у приміщеннях з підвищеним температурним режимом та рівнем вологості.

Зберігайте прилад подалі від камінів, духових шаф, відкритого вогню.

Уникайте тривалого впливу прямих сонячних променів.

Для чистки масажного приладу використовуйте суху м'яку тканину.

Перед чищенням приладу його необхідно вимкнути.

ГАРАНТІЙНІ УМОВИ

Продавець дотримується встановленого для цього товару гарантійного строку.

Він починається з дати здійснення покупки, яка зазначається на товарному чеку.

Виробник зобов'язується безкоштовно полагодити чи замінити несправні деталі.

До переліку деталей, які замінюються по гарантії, не входять швидкозношувані частини, на зразок елементів покриття (таких, як тканина).

Гарантійний ремонт здійснюється лише, якщо звернення відбулося в гарантійний період із наданням товарного чеку.

Надана продавцем гарантія обмежується ремонтом або заміною виробу.

Виробник не несе відповідальності за несправності, що виникли в результаті недотримання цієї інструкції з використання, або, якщо виріб використовувався в інших цілях, що не відповідають його прямому призначенню.

Гарантія є недійсною, якщо несправність стала наслідком дії зовнішніх факторів, здійснення самостійного розбору приладу, а також спроби його ремонту не фірмою - виробником або поза уповноваженим гарантійного сервісного центру.

Якщо під час перевірки виробу фірмою - виробником буде виявлено, що претензія по гарантії не належить до несправностей, на які поширюється гарантія, або, що гарантійний період збіг, покупець несе всі витрати на перевірку й ремонт продукції самостійно.

ТЕХНІЧНІ ХАРАКТЕРИСТИКИ

Напруга : ~ 200 - 240 В, 50-60 Гц, 20 Вт;

Час роботи : 15 хв.

Розміри : 10 x 9 x 40 см

Вага : 990 г

Швидкість : висока – 2600 об/хв.

Низька – 2200 об/хв.

Сертифікати:



ПРАВИЛА З ТЕХНІКИ БЕЗПЕКИ

У разі виникнення несправності негайно перервіть зв'язок з мережею електропостачання.

Не користуйтеся масажним приладом безпосередньо після прийому їжі, оскільки це може викликати нудоту.

Рекомендований час сеансу масажу - 30 хвилин. Не використовуйте масажний прилад довше зазначеного часу з метою запобігання надмірного стимулювання м'язів та нервової системи.

МЕДИЧНІ РЕКОМЕНДАЦІЇ

Якщо Ваш лікар/ортопед прямо не заборонив масаж спини, Ви можете насолоджуватися масажем без побоювань.

Масаж повинен приносити задоволення й бути приємним.

Після масажу не повинно виникати неприємних відчуттів.

Надмірна сила масаж може завдати шкоди Вашому здоров'ю.

Ручний масажер не рекомендується використовувати вагітним жінкам, людям з ослабленим здоров'ям і дітям. При травмах хребта та після операцій масаж може бути небезпечним.

Якщо у Вас виникає сумнів, проконсультуйтеся з лікарем.

ПРАВИЛА З ТЕХНІКИ БЕЗПЕКИ

Перед початком використання цього масажного приладу ретельно прочитайте інструкцію з метою забезпечення безпомилкового функціонування та досягнення оптимального результату.

Якщо Ви страждаєте на будь-яке з нижчеперелічених захворювань або проходитье курс лікування, будь ласка, проконсультуйтеся з лікарем перед проведенням масажу.

- Гостре захворювання
- Серцева хвороба
- Остеопороз
- Вагітність
- Злоякісна пухлина
- Проблеми з чутливістю
- Фізична недостатність

УВАГА!

З метою уникнення нещасних випадків не доторкайтеся до масажних механізмів під час їхньої роботи.

Не намагайтеся розкрити масажний прилад самостійно.

Якщо при використанні масажера Ви відчули біль, негайно зверніться до лікаря.

З метою запобігання ураженню електричним струмом, не дозволяйте дітям використовувати масажер без нагляду дорослих.

Не зберігайте та не використовуйте TAPPYMED II у місцях з підвищеним температурним режимом та рівнем вологості, а також не піддавайте крісло тривалому впливу прямих сонячних променів.

Не використовуйте пошкоджені штекери, кабелі та несправні розетки. Заміна пошкоджених деталей здійснюється фірмою-виробником, представниками сервісної служби чи кваліфікованими спеціалістами.

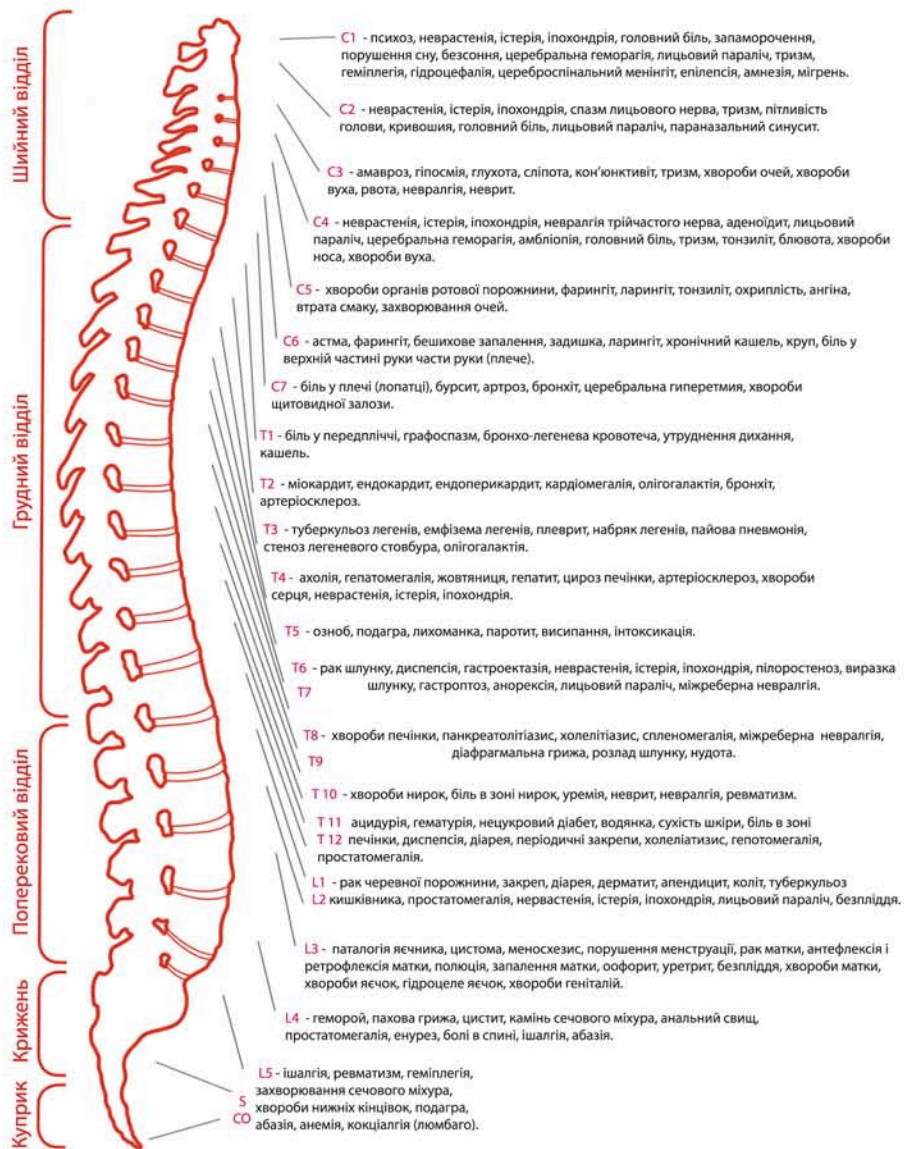
Не розміщуйте важкі предмети на поверхні TAPPYMED II.

Після використання чи у випадку довготривалого невикористання від'єднайте масажний прилад від мережі живлення з метою уникнення можливості ураження електричним струмом, виникнення короткого замикання чи займання.

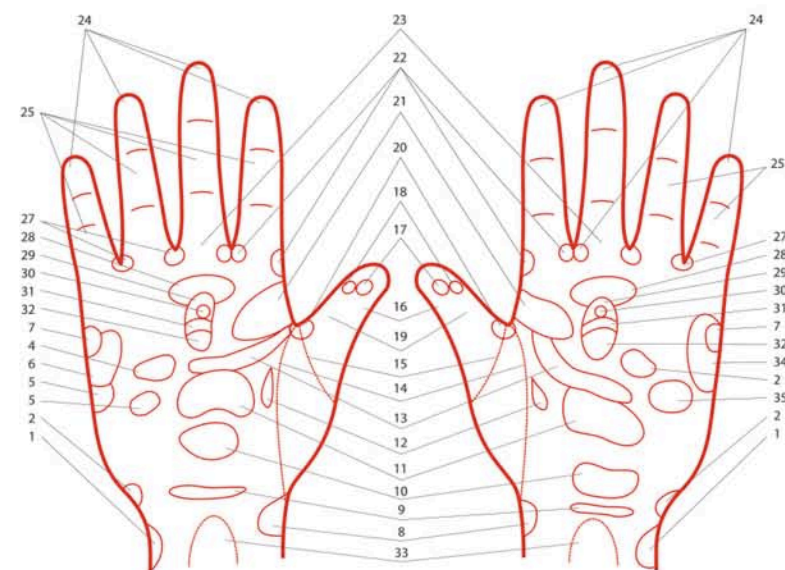
У разі виникнення несправності негайно перервіть зв'язок з мережею електропостачання.

Не торкайтеся до штекера мокрими чи вологими руками.





Коли шукаються точки відповідності, кисть руки розташовується долонею вперед. Вказівний палець правої кисті та мізинець лівої кисті відповідають правій руці. Середній палець правої кисті та безіменний палець лівої кисті відповідає правій нозі. Безіменний палець правої кисті та середній палець лівої кисті відповідають лівій нозі. Мізинець правої кисті та вказівний палець лівої руки відповідають лівій руці. Випукла частина долони біля основи великого пальця відповідає грудній клітці, а долоня в цілому співвідноситься із зоною живота.



1. Яєчко , яєчник
2. Суглоби нижньої кінцівки
3. Апендикс
4. Підшлункова залоза
5. Жовчний міхур
6. Печінка
7. Суглоби верхньої кінцівки
8. Зовнішні статеві органи, матка, передміхурова залоза
9. Геморойдальні вузли
10. Сечовий міхур
11. Кишки
12. Щитовидна залоза
13. Ободова кишка
14. Хребтовий стовп

15. Шия
16. Психічна сфера
17. Гіпофіз
18. Епіфіз
19. Голова, мозок
20. Глотка, гортань
21. Шлунок
22. Очі
23. Нервова система
24. Навколоносові пазухи
25. Слух
26. Зір
27. Вуха
28. Легені
29. Тимус

30. Сонячне сплетіння
31. Надниркові залози
32. Нирка
33. Попереково-крижова область
34. Серце
35. Селезінка